

Срок действия паспорта

Экз. № 2

до "01" июля 2028 г.

УТВЕРЖДАЮ

И. о. Главы местной администрации
Эльбрусского муниципального района

Соттаев К.С.

« _____ » 2023 г.

СОГЛАСОВАНО:

Начальник отделения г. Тырныауз
УФСБ России по КБР

А. С. Светиков

« _____ » 2023 г.

СОГЛАСОВАНО:

Начальник Управления Росгвардии
по КБР

С. С. Васильев

« 11 » 2023 г.

СОГЛАСОВАНО:

Начальник Главного Управления МЧС
России по КБР

М. В. Надежин

« _____ » 2023 г.

ПАСПОРТ БЕЗОПАСНОСТИ

Муниципальное общеобразовательное учреждение
«Средняя общеобразовательная школа» п. Нейтрино

2023

I. Общие сведения об объекте (территории)

Местная администрация Эльбрусского муниципального района
Кабардино-Балкарской Республики, г. п. Тырныауз, пр. Эльбрусский 34

Тел.- приемная -8(86638)4 25 95, электронная почта: el.adm-kbr.ru

(наименование, адрес, телефон, факс, адрес электронной почты органа (организации), являющегося правообладателем объекта (территории))

КБР, Эльбрусский район, МОУ «СОШ» п. Нейтрино, ул. Губасанты 12,
75-1-76,75-2-22,

эл.почта - shkolaneitrino07@rambler.ru

(адрес объекта (территории), телефон, факс, адрес электронной почты)

Образовательная деятельность

(основной вид деятельности органа (организации))

4 категория

(категория опасности объекта (территории))

Занимаемая площадь/протяженность периметра - 6783 кв.м

Свидетельство о государственной регистрации права на пользование
земельным участком -№07-АВ 249939 дата выдачи 30 января 2012г

Свидетельство о праве пользования объектом недвижимости –
№07-АВ№236897 дата выдачи 30 января 2012г

Картлыкова Фатимат Заурбековна, 75-1-76,8(928)713 71 64,extrimline@mail.ru

(ф.и.о. должностного лица, осуществляющего непосредственное руководство
деятельностью работников на объекте (территории), служебный и мобильный
телефоны, адрес электронной почты)

Местная администрация Эльбрусского муниципального района,
и.о. Главы местной администрации Эльбрусского муниципального района -

Соттаев Курман Сеитович

(Ф.И.О. руководителя органа (организации), являющегося правообладателем объекта территории)

Тел. 8(86638)42595, el.adm-kbr.ru

(служебный, моб. тел.,ел.почта)

II. Сведения о работниках, обучающихся и иных лицах, находящихся на объекте (территории)

1. Режим работы объекта (территории)

5-дневная рабочая неделя, начало 7:30, окончание 18:00

(в том числе продолжительность, начало и окончание рабочего дня)

2. Общее количество работников 34 человек.

3. Среднее количество находящихся на объекте (территории) в течение дня работников, обучающихся и иных лиц, в том числе арендаторов, лиц, осуществляющих безвозмездное пользование имуществом, находящимся на объекте (территории), сотрудников охранных организаций (единовременно) 101 человек.

4. Среднее количество находящихся на объекте (территории) в нерабочее время, ночью, в выходные и праздничные дни работников, обучающихся и иных лиц, в том числе арендаторов, лиц, осуществляющих безвозмездное пользование имуществом, находящимся на объекте (территории), сотрудников охранных организаций 1 человек.

5. Сведения об арендаторах, иных лицах (организациях), осуществляющих безвозмездное пользование имуществом, находящимся на объекте (территории)- **не имеется**

III. Сведения о критических элементах объекта (территории)

1. Перечень критических элементов объекта (территории) (при наличии)

№ п/п	Наименование критического элемента	Количество работников, обучающихся и иных лиц, находящихся на критическом элементе (человек)	Общая площадь (кв. метров)	Характер террористической угрозы	Возможные последствия
1	Строение электроподстанции(трансформатор)	1-2 человека	36 кв.м.	Использование СВУ, ВЕ, ОВ, подрыв.	Поджог трансформатора

2. **Возможные места и способы проникновения террористов на объект (территорию)** периметральное ограждение (невысокий плиточный забор), оконные конструкции, дверные проемы, в рабочее время - основные входы в здание.

3. **Наиболее вероятные средства поражения, которые могут применить террористы при совершении террористического акта** взрыв, поджог, захват заложников, пронос и установка взрывного устройства, поражение ядовитыми газами и отравляющими веществами, огнестрельное и холодное оружие.

IV. Прогноз последствий в результате совершения на объекте (территории) террористического акта

1. **Предполагаемые модели действий нарушителей:**

Вооруженное нападение с целью захвата заложников, возможность размещения на объекте (территории) взрывных устройств: захват заложников из числа работников, обучающихся и иных лиц, пожар в помещении котельной, взрыв в туалетных комнатах и локальных очистных сооружениях, размещение на объекте (территории) взрывных устройств, вывод из строя систем отопления, энергоснабжения, химическая, биологическая, радиационная атака (заражение), взрыв, поджог, разрушение объекта.

2. **Вероятные последствия совершения террористического акта на объекте (территории):** Вывод из строя коммуникации, что приводит к прекращению функционированию объекта.

3. (площадь возможной зоны разрушения (заражения) в случае совершения террористического акта (кв. метров), иные ситуации в результате совершения террористического акта)- 6783 кв.м.

V. Оценка социально-экономических последствий совершения террористического акта на объекте (территории)

N п/п	Прогнозное количество погибших / пострадавших при совершении террористического акта	Возможные нарушения инфраструктуры	Возможный экономический ущерб (рублей)
	106 чел.	Полное или частичное разрушение здания	15 000 000

VI. Силы и средства, привлекаемые для обеспечения антитеррористической защищенности объекта (территории)

1. Силы, привлекаемые для обеспечения антитеррористической защищенности Объекта (территории) : УФСБ России по КБР Эльбрусского района, РОВД РФ по КБР в Эльбрусском районе , МЧС РФ по Эльбрусскому району, «УФСВНГ России по КБР»

2. Средства, привлекаемые для обеспечения антитеррористической защищенности объекта: штатное вооружение и спецсредства.

VII. Меры по инженерно-технической, физической защите и пожарной безопасности объекта

1. Меры по инженерно-технической защите объекта (территории):

а) объектовые системы оповещения: автоматическая звуковая система оповещения «ТАНДЕМ IP-N», также таблички с указанием направления движения при эвакуации, ответственных за пожарную безопасность, телефоны вызова службы спасения и пожарной части.

(наличие, марка, характеристика)

б) наличие резервных источников электроснабжения, систем связи:
отсутствует

в) наличие технических систем обнаружения несанкционированного проникновения на объект (территории): отсутствует;
(марка, количество)

г) наличие стационарных и ручных металлоискателей - отсутствует
(марка, количество)

д) наличие систем наружного освещения объекта (территории)-**есть** (*3шт ночных прожектора*);

е) наличие системы видеонаблюдения: **есть** (*5 шт., марка «SPYVISION»*)

2. Меры по физической защите объекта (территории):

а) количество контрольно-пропускных пунктов (для прохода людей и проезда транспортных средств): **нет**;

б) количество эвакуационных выходов (для выхода людей и выезда транспортных средств): **нет**;

в) наличие на объекте (территории) электронной системы пропуска- **нет**
(тип установленного оборудования)

г) физическая охрана объекта (территории) – 2 сторожа, 1 дежурный по режиму

3. Наличие систем противопожарной защиты и первичных средств пожаротушения объекта (территории):

а) наличие автоматической пожарной сигнализации: **есть (работает)**
характеристика: **дымовые** –пожарный извещатель, реагирующий на частицы твердых или жидких продуктов горения и (или) пиролиза в атмосфере;
пламени- автоматический пожарный извещатель, реагирующий на электромагнитное излучение пламени или тлеющего очага. (BOLIN).

б) наличие системы внутреннего противопожарного водопровода-**нет**

в) наличие автоматической системы пожаротушения - **нет**

г) наличие системы оповещения и управления эвакуацией при пожаре - **есть (ТАНДЕМ IИ-N);**
(тип, марка)

д) наличие первичных средств пожаротушения (огнетушителей)
есть 8 шт. (ОП-4(3)АВСЕ-01)

VIII. Выводы и рекомендации

В соответствии с требованиями постановления Правительство РФ от 02 августа 2019г №1006 «Об утверждении требований антитеррористической защищенности объектов (территории) Министерство просвещения РФ и объектов (территории), относящихся к сфере деятельности Министерства просвещения Российской Федерации, и формы паспорта безопасности этих объектов (территории)» принятые меры , по антитеррористической защищенности Муниципального общеобразовательного учреждения «Средняя общеобразовательная школа» п. Нейтрино не достаточны.

IX. Дополнительные сведения с учетом особенностей объекта (территории)

На объекте режимно-секретного органа- **нет**.
(Наличие на объекте(территории) режимно-секретного органа, его численность (штатная и фактическая), количество сотрудников объекта (территории), допущенных к работе со сведениями , составляющими государственную тайну, меры по обеспечению режима секретности и сохранности секретных сведений) локальных зон безопасности- **нет**

Приложение:

1. поэтажный план (схема) объекта (территории) с обозначением критических элементов.
2. План (схема) охраны объекта (территории) с указанием контрольно-пропускных пунктов, постов охраны, инженерно-технических средств охраны.
3. Акт обследования и категорирования объекта (территории).

Руководитель объекта (территории)



(подпись)

Ф.З. Картлыкова

(инициалы, фамилия)

Паспорт безопасности составлен 21.01.2023г.

Паспорт безопасности актуализирован " _____ " _____ 20____ г.

Руководитель объекта (территории)

(подпись)

Ф.З. Картлыкова

(инициалы, фамилия)

АКТ ОБСЛЕДОВАНИЯ И КАТЕГОРИРОВАНИЯ

(для территорий и объектов, не подлежащих обязательной охране полицией)

Муниципальное общеобразовательное учреждение «Средняя общеобразовательная школа» п. Нейтрино Эльбрусского муниципального района Кабардино-Балкарской Республики (МОУ «СОШ» п. Нейтрино)
(полное и сокращенное (в скобках) наименование места с массовым пребыванием людей)

Состав межведомственной комиссии по обследованию и категорированию места объекта образования:

Председатель комиссии:

Улимбашев А. Х. - заместитель главы местной администрации Эльбрусского муниципального района

Члены комиссии:

Шахмурзаева А.М.- и.о. начальника МУ «Управление образования» местной администрации Эльбрусского муниципального района;

- Джаппуев И.И. - специалист МУ «Управление образования» местной администрации Эльбрусского муниципального района ;

- Гуданаева Л.Б.- главный специалист местной администрации Эльбрусского муниципального района (секретарь МАТК);

- Дебаев А.К. – инспектор ОВО по Эльбрусскому району филиала ФГКУ « УВО ВНГ России по КБР» (по согласованию) ;

- Гаджирамазанов М.Г. –сотрудник отделения УФСБ России по КБР г. Тырныауз (по согласованию);

-Ахметов А. А. -инспектор ОНДПР по Эльбрусскому району УНДПР ГУ МЧС России по КБР ст. лейтенант внутренней службы (по согласованию)

Основание: Распоряжение местной администрации Эльбрусского муниципального района от 16.01.2023г №1 «О создании комиссии по категорированию объектов образования».

Межведомственная комиссия по обследованию и категорированию места с массовым пребыванием людей в период с 18. 01. 2023г. По23. 01. 2023г. провела изучение исходных данных, обследование вышеуказанного объекта и установила следующее:

Раздел 1. Общие сведения об объекте:

- 1.1. **Адрес места расположения:** 361609, Кабардино-Балкарская Республика, Эльбрусский район, п. Нейтрино, ул. Губасанты 12
- 1.2. **Информация о собственнике/правообладателе объекте:**
Местная администрация Эльбрусского муниципального района/ директор Картлыкова Фатимат Заурбековна, тел. 8928 713 71 64.
- 1.3. **Краткая характеристика:** МОУ «СОШ» п. Нейтрино была основано в 1987 году, здание не типовое, двухэтажное, имеется дошкольное отделение.
- 1.4. **Основное функциональное назначение:** образовательная деятельность.
- 1.5. **Режим работы (функционирования):** 5-ти дневная рабочая неделя 7:30 – 18:00.
- 1.6. **Занимаемая площадь/протяженность периметра** площадь- 6783 м², периметр-340,16м.
- 1.7. **Прилегающие объекты к образовательному учреждению:** жилые дома (дом № 8, 9), коттедж, хоз. постройки.
- 1.8. **Наличие рядом критических элементов и потенциально опасных участков** – трансформатор .
- 1.9. **Расчетное количество возможного одновременного пребывания людей** - 106чел.

Раздел 2. Организация охраны техническими средствами:

- 2.1. Система (системы) видеонаблюдения - имеется
(имеется/отсутствует)
- 2.1.1. Информация о собственнике системы видеонаблюдения - МОУ «СОШ» п. Нейтрино
(наименование организации)
- 2.1.2. Количество видеокамер- 5, из них находится в исправном состоянии - 5
- 2.1.3. Видео изображение в онлайн-режиме выводится – монитор дежурного
- 2.1.4. Хранение видеoinформации осуществляется
(осуществляется/не осуществляется)

2.1.5. Срок хранения видеoinформации составляет 30 дней

2.1.6. Зона охвата видеонаблюдения- дворовая и вся прилегающая территория

2.1.7. Дополнительная информация : нет

2.2. Система оповещения и управления эвакуацией - отсутствует
(имеется/отсутствует)

2.2.1. Краткая характеристика - нет

2.3. Система освещения имеется
(имеется/отсутствует)

2.3.1. Краткая характеристика: освещается вся прилегающая территория, лампы дневного накаливания и уличные фонари .

2.3.2. Достаточность освещения: достаточно
(достаточное/недостаточное)

2.4. Тревожно-вызывная сигнализация имеется
(имеется/отсутствует/не требуется)

2.4.1. Тревожно-вызывная сигнализация: находиться в рабочем состоянии.

2.4.2. Количество кнопок / брелоков, инициирующих сигнал тревоги: - 1

2.4.3. Сигнал тревоги выводится на пульт дежурного : ОВО по Эльбрусскому району, Эльбрусского района КБР.

2.4.4. Техническое обслуживание средств сигнализации осуществляет: ОВО по Эльбрусскому району- филиал ФГКУ «УВО ВНГ России по КБР», договор на техническое обслуживание имеется.

2.5. Охранная сигнализация - отсутствует
(имеется/отсутствует/не требуется)

2.6. Пожарная сигнализация имеется (Стрелец Мониторинг).
(имеется/не требуется(для территорий)

2.6.1. Техническое обслуживание средств сигнализации осуществляет:
ООО «Континент»,
(наименование организации, дата заключения договора, № договора)

2.7. Средства телефонной связи - имеется
(имеются/отсутствуют/не требуются)

2.7.1. Количество телефонов с функцией автоматического определения номера -0

2.8. Средства радиосвязи : не имеется
(имеются/отсутствуют/не требуются)

2.9. Ограждение - имеется
(имеется/отсутствует/не требуется)

2.9.1. Краткая характеристика и состояние ограждения:- железобетонное
(железобетонное, металлическое, деревянное, сплошное, частичное, подлежит ремонту и т.д.)

2.10. Наличие иных инженерно-технических средств охраны - не имеется

Раздел 3. Организация физической охраны объекта:

3.1. Физическая охрана: _____ осуществляется _____
(осуществляется/не требуется)

3.1.1. Физическая охрана осуществляется: сторожем, дежурным по режиму.

3.1.2. Режим осуществления физической охраны: - круглосуточное .

3.1.3. Пропускной режим :- обеспечивается

3.1.4. Количество постов охраны (контрольно-пропускных пунктов, вахт) -1

3.1.5. Средний возраст сотрудников охраны - 37/60 лет

3.1.6. Наличие информационных стендов (табло) , содержащих схему эвакуации и номера телефонов оперативных и спасательных служб:
имеется.

Раздел 4. Степень угрозы и возможные последствия совершения акта терроризма:

4.1. Количество совершенных террористических актов -0

4.2. Количество предотвращенных террористических актов -0

4.3. Прогнозное количество погибших/пострадавших при совершении террористического акта – 106 человек (численность населения населенного пункта- 548 чел).

Раздел 5. Выводы и предложения межведомственной комиссии:

5.1. По результатам обследования МОУ «СОШ» п. Нейтрино
(наименование места массового пребывания людей)
присвоена четвертая категория опасности

5.2. Межведомственная комиссия считает:

А) Существующая система охраны и безопасности позволяет обеспечить достаточную безопасность и антитеррористическую защищенность;

Б) Силы и средства для выполнения охраны достаточны, но требует доработки.

5.3. Межведомственная комиссия полагает необходимым осуществить следующие мероприятия для обеспечения безопасности и антитеррористической защищенности объекта:

- принять к сведению и устранить нарушения указанные в справке ОНДПР по Эльбрусскому району УНДПР ГУ МЧС России по КБР (справка прилагается);

- установить систему оповещения и управления эвакуации (согласно пп.д, п.24, р.3 постановления Правительства РФ от 02.08.2019г. № 1006);

- рекомендовано усилить пропускной и внутриобъектовый режим на объекте и на регулярной основе осуществлять контроль за их функционированием (согласно пп.д, п.24, р.3 постановления Правительства РФ от 02.08.2019г. № 1006);

- привести в соответствие планы эвакуации при возникновении чрезвычайных ситуации, а также информационные стенды с наглядными пособиями (согласно пп.д, п.24, р.3 постановления Правительства РФ от 02.08.2019г. № 1006).

На основании подпункта «е» пункта 11 раздела II Требования, комиссия в ходе своей работе определяет перечень необходимых мероприятий по обеспечению антитеррористической защищенности объекта (территории) с учетом категории объекта (территории), а также сроки осуществления указанных мероприятий с учетом объема планируемых работ и планирования финансирования мероприятия на 2 финансовых года, следующих за текущим финансовым годом.


Председатель комиссии:

1-й заместитель главы местной администрации
Эльбрусского муниципального района _____

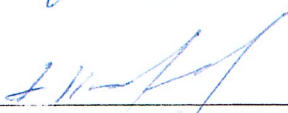
 А.Х.Улимбашев

Члены комиссии:

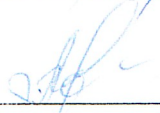
И.о. начальника МУ «Управление образования»
Эльбрусского муниципального района _____

 А.М.Шахмурзаева


Специалист МУ «Управление образования»
Эльбрусского муниципального района _____

 И.И.Джапугев

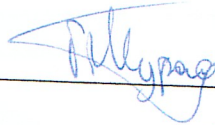
Главный специалист местной администрации
Эльбрусского муниципального района _____

 Л.Б.Гуданаева

Инспектор ОВО по Эльбрусскому району-филиал
ФГКУ «УВО ВНГ России по КБР» _____

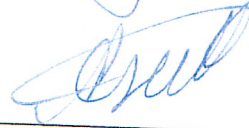
 А.К.Дебаев

Сотрудник отделения УФСБ России
по КБР в гор. Тырныаузе _____



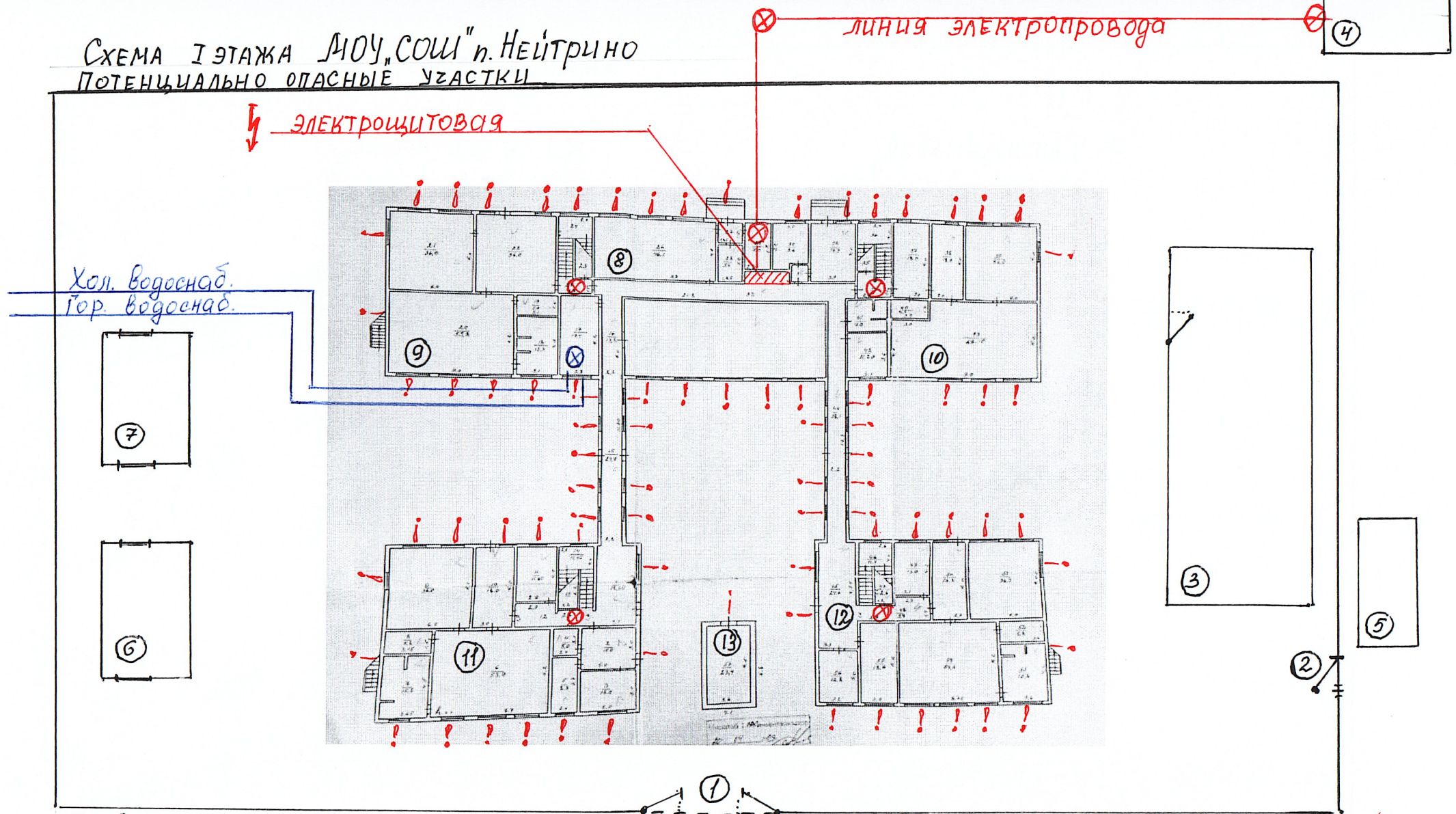
Гаджирамазанов М.Г.

Инспектор ОНДПР по Эльбрусскому р-ну
УНДПР ГУ МЧС России по КБР,
старший лейтенант внутренней службы _____



Ахметов А.А.

СХЕМА 1 ЭТАЖА МОУ "СОШ" п. НЕЙТРИНО
ПОТЕНЦИАЛЬНО ОПАСНЫЕ УЧАСТКИ



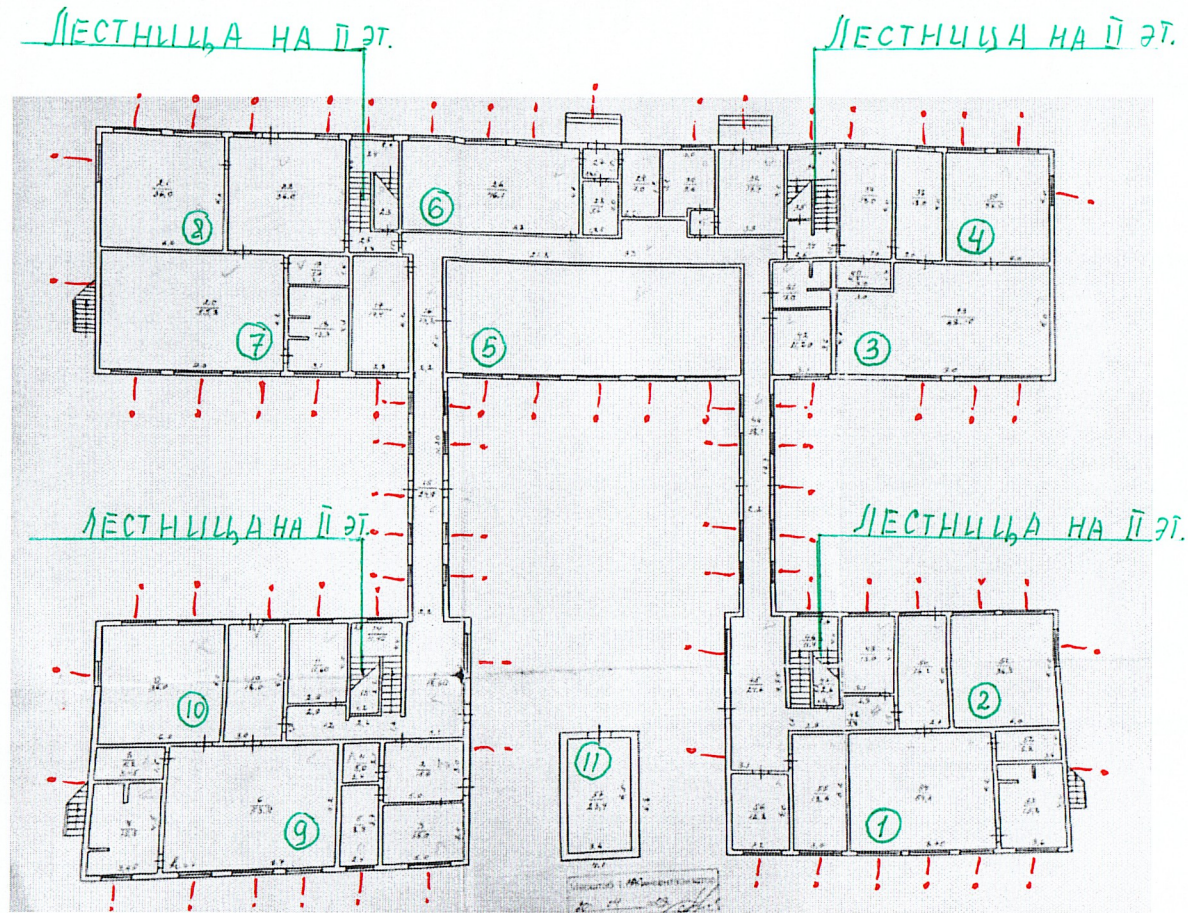
- ① - Основные ворота
- ② - Ворота
- ③ - Футбольное поле
- ④ - Электрический трансформатор
- ⑤ - Резервный трансформатор эл.
- ⑥, ⑦ - Беседки ДО.

- ⑧ - ПИЩЕБЛОК
- ⑨ - СТОЛОВАЯ
- ⑩ - СПОРТЗАЛ
- ⑪ - ДО
- ⑫ - ГЛАВНЫЙ КОРПУС
- ⑬ - ПОДСОБНОЕ ПОМЕЩЕНИЕ

! ПОТЕНЦИАЛЬНО ОПАСНЫЙ
УЧАСТОК / ДВЕРИ, ОКНА /

⊗ ПОЖАРНЫЕ КРАНЫ.

СХЕМА КАБИНЕТОВ I ЭТАЖА

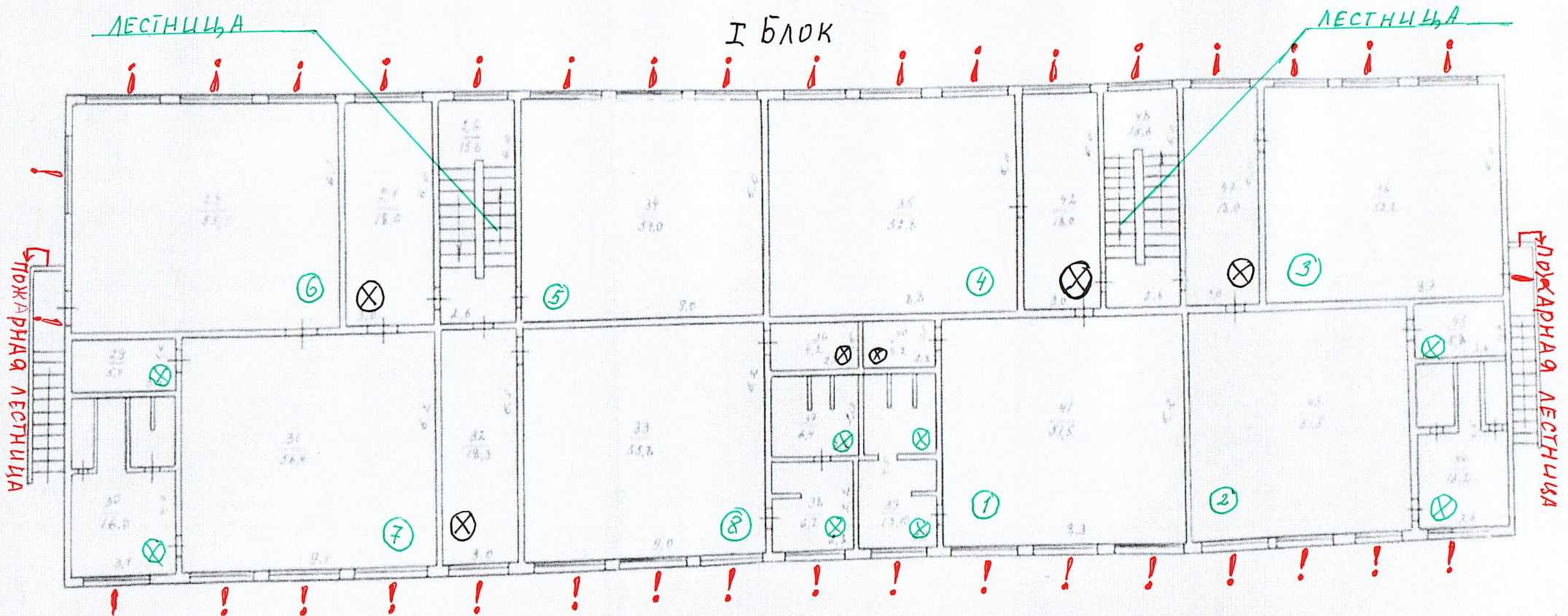


- ① Каб. Биологии, химии
- ② Каб. Географии
- ③ Спортзал
- ④ Раздевалка
- ⑤ Актовый зал
- ⑥ Пищеблок

- ! ПОТЕНЦИАЛЬНО ОПАСНЫЙ УЧАСТОК /ДВЕРИ, ОКНА/**
- ⑦ Столовая
 - ⑧ Каб. Балкарского языка
 - ⑨ Царовая ДО
 - ⑩ Спальная ДО
 - ⑪ Подсобное помещение

Поэтажный план - II^{ой} этаж
СХЕМА КАБИНЕТОВ

I БЛОК

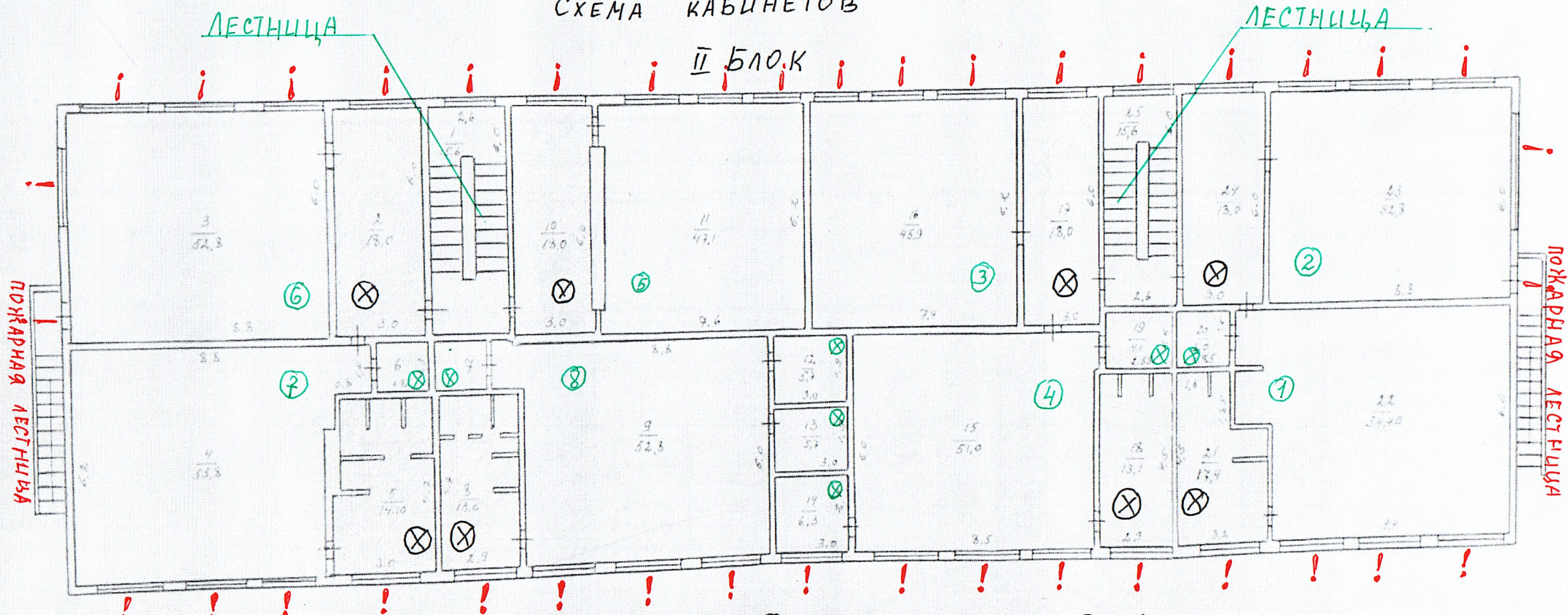


- ① Каб. истории
- ② Каб. англ. языка
- ③ Каб. информатики
- ④ Библиотека
- ⑤ Игровая ДО
- ⑥ Стальная ДО
- ⑦ Игровая ДО
- ⑧ Каб. Директора.

⊗ ПРИХОЖИЕ ПОМЕЩЕНИЯ
! ПОТЕНЦИАЛЬНО ОПАСНЫЙ УЧАСТОК / ДВЕРИ, ОКНА /

[Faint handwritten notes and signatures at the bottom of the page]

Поэтажный план - II^{ой} этаж
СХЕМА КАБИНЕТОВ



- ① Каб. физики
- ② Каб. ОБЖ
- ③ Каб. русского языка
- ④ Каб. БАЛКАРСКОГО ЯЗЫКА
- ⑤ Каб. 3 кл.
- ⑥ Каб. 2 кл.
- ⑦ Каб. 1 кл.
- ⑧ Каб. 4 кл.

- ⊗ - ПРИХОЖИЕ ПОМЕЩЕНИЯ
- ! - ПОТЕНЦИАЛЬНО ОПАСНЫЙ УЧАСТОК/ДВЕРИ, ОКНА!
- ⊗ - КЛАДОВЫЕ ПОМЕЩЕНИЯ

План (схема) охраны объекта (территории) с указанием контрольно-пропускных пунктов, постов охраны, инженерно-технических средств

